

TWOJA KREW RATUJE ŻYCIE



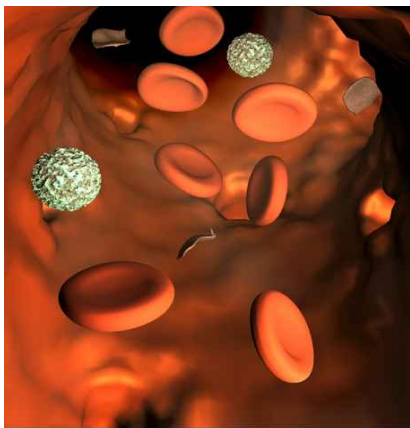
PRELEKCJA

www.krwiodawstwo.pl

PODSTAWOWE CELE REGIONALNEGO CENTRUM KRWIODAWSTWA I KRWIOLECZNICTWA W ŁODZI

1. Zaopatrywanie zakładów opieki zdrowotnej w krew i preparaty krwiopochodne oraz sprawowanie specjalistycznego nadzoru w dziedzinie krwiodawstwa i krwiolecznictwa w Łodzi
2. Prowadzenie nadzoru merytorycznego w dziedzinie transfuzjologii
3. Współpraca z organizacjami PCK, organami państwowymi i samorządowymi, klubami HDK, Zakładami opieki Zdrowotnej oraz środkami masowego przekazu
4. Wyjazdowe pobieranie krwi

KREW I JEJ ROLA W ORGANIZMIE



Krew płynąca w żyłach i tętnicach jest źródłem sił życiowych u każdego człowieka już od momentu poczęcia. Jest żywą tkanką złożoną z komórek - krwinek czerwonych, białych i płytkowych, które zawieszono są w części płynnej krwi zwanej osoczem. Krew jest całym światem samym w sobie. Jej składniki tworzą wysoko-rozwinięty system obronny i transportowy, od istnienia, którego zależy nasze życie i zdrowie.

KREW TO ŻYCIODAJNA PŁYNNA TKANKA SKŁADAJĄCA SIĘ Z:

- KRwinek CZERWONYCH (erytrocyty)
- KRwinek BIAŁYCH (leukocyty)
- PŁYTEK KRWI (trombocyty)
- OSOCZA (PLAZMY) - stanowiącego do 55% objętości KRWI, jest to część płynna KRWI; zawiera białka (albuminę, czynniki krzepnięcia, białka odpornościowe), jest odpowiedzialne za transport wody i substancji odżywczych do komórek, a także odprowadzanie produktów przemiany materii do wątroby, nerek i płuc.

ROLA KRWI DLA ŻYCIA LUDZKIEGO

Krew jest jedynym stosowanym w medycynie „lekiem”, którego nie można, jak dotąd zastąpić niczym wyprodukowanym w laboratoriach, czyli mówiąc wprost nie ma tabletki ani zastrzyku ze sztuczną krwią zawierająca te same składniki, co naturalna krew i jedynym jej źródłem wciąż pozostaje człowiek, czyli krwiodawca.

Stabilność polskiego systemu Krwiodawstwa i odpowiednie rezerwy krwi to bezpieczeństwo dla nas wszystkich.



Krew jest potrzebna codziennie, w dużych ilościach, ponieważ jest bezcennym lekiem, którego mimo wielu prób i postępu w nauce nie udało się wytworzyć syntetycznie. Jest niezbędna nie tylko ofiarom wypadków, ale także cierpiącym na szereg poważnych chorób. Przetaczana podczas transfuzji lub podawana w postaci przetworzonych preparatów, pozwala ratować życie i zdrowie.



ILE POTRZEBA KRWI BY OCALIC ŻYCIE

Przeszczep szpiku (leczenie)	20 jedn. KKCZ
Przeszczep wątroby	15-20 jedn. KKCZ
Wypadki samochodowe	5 do 15 jedn. KKCZ
Operacje serca	3 jedn. KKCZ

Jedynym źródłem krwi są zdrowi ludzie, którzy rozumieją, że oddanie krwi to rodzaj posłannictwa - **ludzie tacy jak wy.**

Oddając krew możesz sobie wyobrazić, że ten cenny dar uratuje komuś życie - dzięki czemu ktoś będzie mógł święcić kolejne urodziny, rocznicę, przeżyć kolejne wakacje.

KOMU MOŻE BYĆ POTRZEBNA KREW

Każdy człowiek, czyli także każdy z nas bez względu na wiek, płeć i obecny stan zdrowia może jej nagle potrzebować.



Noworodki, zwłaszcza wcześniaki, a nawet transfuzje jeszcze wcześniejsze wewnątrzmaciczne.



Dzieci i młodzież z chorobami wymagającymi zabiegów operacyjnych i z chorobami takimi jak białaczki, chłonniki oraz dzieci i młodzież u których doszło do krwotoku w następstwie wypadku lub poważnego urazu.



Dorośli i osoby starsze, również z powodu wymienionych chorób lub operacji związanych z chorobami i z powodu wypadków

KTO MOŻE BYĆ HONOROWYM KRWIODAWCĄ

NALEŻY SPEŁNIAĆ 3 PODSTAWOWE WARUNKI:

1

Mieć od ukończone 18 do 65 lat

2

Ważyc co najmniej 50 kg

3

Być zdrowym

O tym, czy jesteśmy zdrowi na tyle by móc oddać krew decyduje lekarz, który na podstawie udzielonych przez krwiodawcę odpowiedzi zawartych w kwestionariuszu, oraz na podstawie wyników badania krwi i badania lekarskiego (pomiaru ciśnienia, tętna, obstuchiwania serca i płuc) i zadaniu kilku dodatkowych pytań, kwalifikuje czyli dopuszcza do pobierania krwi lub dyskwalifikuje.

Dyskwalifikacja może być stała lub na określony czas

DYSKWALIFIKACJA STAŁA

Dotyczy osób, które leczą się lub byli leczeni z powodu chorób układu:



Pokarmowego

Schorzenia wątroby

Skóry

Łuszczyca

Nerwowego

padaczka

choroby psychiczne

**Metaboliczne
i układu
endokrynologicznego**

cukrzyca

choroby tarczycy

Oddechowego

astma oskrzelowa

Moczowego

przewlekłe
choroby nerek

Choroby zakaźne

WZW typu B

WZW typu C

żółtaczka
pokarmowa

Krwi i układu krwiotwórczego

choroby szpiku

zaburzenia
krzepnięcia

**nosicielstwo wirusa HIV oraz zespół nabytego
upośledzenia odporności (AIDS)**

Lekozależność, Alkoholizm

Nowotwory złośliwe

DYSKWALIFIKACJA CZASOWA

NA 6 MIESIĘCY

- ❖ Tatuaż i piercing (czyli przekuwane i kolczykowanie)
- ❖ Zabiegi operacyjne i diagnostyczne
- ❖ Akupunktura - zabiegi nakłuwania ciała
- ❖ Ostre stany uczuleniowe, okres odczulania
- ❖ Ciąża oraz okres karmienia piersią, 6 miesięcy po porodzie lub po zakończeniu ciąży

NA 2 TYGODNIE

- ❖ **Grypa i infekcja grypopodobna**
- ❖ **Po przebytych przeziębieniu**
(gdy wystąpiła gorączka powyżej 38 stopni)
- ❖ **Przyjmowanie antybiotyków**

POZOSTAŁE

- ❖ **Przyjmowanie aspiryny wyklucza na 5 dni**
- ❖ **Usunięcie zęba i stomatologiczne leczenie kanałowe oraz małe zabiegi chirurgiczne dyskwalifikują dawcę na okres 1 tydzień**
- ❖ **Opryszczka wargowa i inne zmiany skórne dyskwalifikują do momentu wygojenia się zmian**
- ❖ **Okres miesiączki i 3 dni po zakończeniu miesiączki**
- ❖ **Możemy przyjmować jedynie leki antykoncepcyjne, witaminy, hormony stosowane w menopauzie**

DROGA DAWCY



1. JAK PRZYGOTOWAĆ SIĘ DO ODDANIA KRWI

Proces oddawania krwi został tak opracowany, by pobrać krew w sposób szybki, a zarazem bezpieczny dla dawcy.

Sprzęt do poboru krwi jest jednorazowy, a miejsce w kłucia jest odkażone.

Kandydat na dawcę krwi lub dawca krwi powinien:



W ciągu doby poprzedzającej oddanie krwi wypić około 2 litry płynów (woda mineralna, soki)



Być wypoczętym, wyspanym



Spożyć lekkie śniadanie (bułeczka ,chuda wędlina, ser biały, dżem)



Dzień przed oddaniem wykluczyć z diety tłuszcze pochodzenia zwierzęcego: mleko, pasztet, masło, śmietana, jaja, bigosy



W dniu oddania ograniczamy palenie papierosów



Nie zgłaszamy się do oddania jeśli jesteśmy przeziębieni (kaszel, katar) lub przyjmujemy leki.



Nie przychodzimy do oddania krwi po spożyciu alkoholu



Zakup sfinansowany ze środków
Programu Zdrowotnego
pn.: „Zapewnienie samowystarczalności
Rzeczypospolitej Polskiej
w zakresie krwi, jej składników
i produktów krwiopochodnych”



Minister Zdrowia

Mobilny punkt poboru krwi

N&K



2500
FABRYCZNYCH SKIŃ FOW
W JEDNYM MIEJSCU



Urząd Miasta

tel. +48 42 25 10 000
fax. +48 42 25 10 000

www.um.wroclaw.pl

2. REJESTRACJA

- ❖ Rejestracja dawcy w systemie komputerowym na podstawie aktualnego dokumentu tożsamości
- ❖ Wypełnienie kwestionariusza

3. POBÓR PRÓBKII KRWI

- ❖ Badanie poziomu hemoglobiny
- ❖ Prawidłowa wartość dla **kobiety** co najmniej **12,5 mg/dl.**
- ❖ Prawidłowa wartości dla **mężczyzn** co najmniej **13,5 mg/dl.**

4. BADANIE LEKARSKIE

Lekarz ogląda kwestionariusz - zwraca uwagę na:



wygląd ogólny

dyskwalifikuje osoby, których wygląd ogólny może wskazywać na pozostawanie pod wpływem alkoholu, narkotyków oraz nadmierne pobudzenie psychiczne

ciężar ciała

nie powinien być mniejszy niż **50 kg**





tętno miarowe
od 50 do 100 uderzeń na minutę

ciśnienie tętnicze

temperatura
nie powinna przekraczać 37°C



węzły chłonne

Powiększenie węzłów chłonnych stanowi przeciwwskazanie do pobrania krwi, aż do wyjaśnienia przyczyn ich powiększenia.

5. POBÓR KRWI



Jednorazowo oddaje się **450 ml krwi** pełnej do pojemnika z płynem konserwującym.

Trwa to zwykle **5-10 minut**.

Jest to około **8% krwi** obwodowej dla osoby o wadze 50 kg.

Nie powoduje to żadnego zagrożenia dla ludzkiego życia.

5. JAK ZACHOWAĆ SIĘ PO ODDANIU KRWI ?



Miejsce wkłucia trzymamy uciśnięte odpowiednio długo (ręka wyprostowana w łokciu).

Tego dnia nie nosimy w tej ręce nic ciężkiego.

Jeśli nie dostosujemy się do tych wskazówek wówczas może powstawać krwiak lub zasinienie w miejscu wkłucia. Unikamy w tym dniu forsownych ćwiczeń. W przypadku wystąpienia w ciągu 48 godzin od pobrania jakichkolwiek objawów chorobowych zawiadomić RCKIK.



PO ODDANIU KRWI DAWCA PRZEZ MOMENT POZOSTAJE NA MIEJSCU W CELU REGENERACJI SIŁ.



Każdy dawca, który opuszcza punkt poboru krwi otrzymuje posiłek regeneracyjny o wartości kalorycznej 4500 kcal.



DODATKOWE BADANIA LABORATORYJNE WYKONYWANE W STACJI KRWIODAWSTWA

KRWIODAWCA OTRZYMA BEZPŁATNE WYNIKI BADAŃ
LABORATORYJNYCH:



- ❖ Oznaczenie grupy krwi w układzie A B O Rh
- ❖ Pełnej morfologii krwi



❖ Badania wirusologiczne:

- HIV
- HBS - wirus, który powoduje żółtaczkę typu B. Leżymy w szpitalu. Mamy zażółcone powłoki skórne, gałki oczne.
- HCV - wirus, który powoduje żółtaczkę typu C. Robi spustoszenie w naszej wątrobie- uszkadza wątrobę

❖ Badań w kierunku bakterii kiły



CZY ODDAJAC KREW MOŻEMY ZARAZIĆ SIĘ JAKIMŚ WIRUSEM NP. HIV ?

NIE JEST TO MOŻLIWE

Personel RCKIK jest dokładnie badany. Używamy jednorazowych rękawiczek i sprzętu uniemożliwiającym przeniesienie zakażenia w trakcie pobierania próbki do badania oraz w trakcie samego pobierania.

IŁE RAZY W ROKU MOŻEMY ODDAĆ KREW ?

Kobiety mogą oddawać krew 4 razy w roku

Mężczyźni mogą oddać 6 razy w roku

Krew można oddawać co 56 dni.

BEZPIECZEŃSTWO KRWI ZALEŻY ODE MNIE

Bezpieczna krew to taka, która nie zawiera żadnych wirusów, bakterii, czy pasożytów oraz leków, alkoholu, nikotyny, substancji chemicznych i innych czynników zewnętrznych, które mogą szkodzić zdrowiu i narażać biorcę na niebezpieczeństwo i chorobę.

Dobry stan zdrowia dawcy zależy od higienicznego stylu życia i właściwej profilaktyki. Odpowiednia dieta z właściwą ilością witamin i mikroelementów, czyste środowisko oraz unikanie ryzykownych zachowań pomagający dawcy zachować zdrowie, co zapewnia bezpieczną krew.





Pamiętaj dlaczego
oddajemy
krew

Dla co trzeciej osoby brakuje krwi
do transfuzji...i, nigdy nie wiesz
kiedy Ty lub ktoś z Twoich bliskich
może jej potrzebować.

Oddaj krew.

Tu Chodzi O *Życie.*